

車検証（写し）	1
自賠責（写し）	2
任意保険証（写し）	3
交通事故が発生した時のフローチャート	4
運転時の注意事項	5
トイレ設備の使用方法	6
サブバッテリーの充電方法	7
換気扇の使用方法	8
換気扇の使用方法（2）	9
貯水タンク & 汚物タンクについて	10
汚物タンクが一杯になった場合	11

交通事故が発生した時のフローチャート

①ケガ人の救護・救急車（119）の手配を最優先に行ってください



②事故車を安全な場所へ移動させてください
※後続車に十分注意してください



③最寄りの佐久本工機の営業所に連絡お願い致します。

◇北部営業所 0980-52-4786	◇具志川営業所 098-923-0134
◇西原営業所 098-943-5665	◇中部機材センター 098-930-5331
◇南部営業所 098-998-6688	◇豊見城営業所 098-840-6936
◇久米島営業所 098-985-4843	



④事故の大小・相手の有無・関係なく必ず110番で
警察に連絡して事故処理を行ってください。

事故現場での示談・口約束は絶対に行わないでください。



⑤保険会社へ連絡を行ってください

あいおいニッセイ同和損保あんしんサポートセンター

TEL：0120-024-024 にお電話をお掛けください

詳細はレンタル車両にある小冊子

「事故・故障時あんしんサポートブック」をご確認お願い致します。



⑥お相手の住所・氏名・連絡先・車の登録ナンバー・免許証番号

任意保険会社等をメモしておいてください

また事故の状況も写真等で残してください



⑦弊社担当者よりご連絡差し上げますので連絡がきましたら、
事故の詳細をお伝えください。



⑧事故発生から3日以内に事故報告書を提出をお願い致します。

運転時の注意事項

(1) 普通免許で運転できます

(2) 走行上の注意

トイレカーは車高が275センチあり、平均的なミニバンの車高（180センチ）よりもかなり高くなっています。

運転する際は車体上方にも十分注意してください。

また横風の影響を受けやすいのでご注意ください。

重量もある為制動距離も長く、早め早めのブレーキ操作を心掛けてください



(3)重量がある為下り坂では ブレーキを踏み続けるとブレーキパッド等が焼け最悪の場合ブレーキが利かなくなります

フットブレーキだけでなく Lレンジに入れるなどエンジンブレーキも活用してください

(4)ベースは軽トラックですが、自動車の登録種別は「普通車」になります。高速道路等の通行料金は中型車扱いとなります。

トイレ設備の使用法

(1) トイレを使用する際は、平坦な場所へ駐車しオートマチックトランスミッションのセレクトレバーを「P」の位置へ入れ、パーキングブレーキを確実にかけてください



トイレを使用する際は、必ず電源スイッチの「ポンプ」の電源を「ON」にしてからご使用ください

使用しないときはポンプの電源を「OFF」にしてください

ONにしたままだと貯水タンクの水が少しずつ流れていきます。

またポンプの空回しを続けるとモーターが焼き付き破損する恐れがあります

トイレカーには、車両のバッテリーと別に「サブバッテリー」を搭載しています。

サブバッテリーの電気を使って、「室内照明」「換気扇」

「小便器と大便器のタンク」、手洗い場に洗浄水を排水する「ウォーターポンプ」を

動かしていますので、トイレを使用する際は必要に応じて電源スイッチを

「入」にして使用してください。使用後はOFFにしてください

ステップに関して

ステップは最後まで引き出してください

飛び乗ったりするとステップが破損しますので

ゆっくり昇り降りお願いします。



サブバッテリーの充電方法

サブバッテリーの電圧が低下してくると、照明が薄暗くなったり、ウォーターポンプが作業しなくなったりします。そのような症状が現れた場合は、搭載されている外部電源コードを使ってトイレカーにコンセントに繋いでご利用ください。サブバッテリーは手洗い場の下にあります。



紛失しないように注意！！



サブバッテリーの充電具合を知る方法 この赤いボタンを押してください

12.6V～12.8V・・・充電が満タンの状態です

11.5V～12.5V・・・安全に電力をご使用頂ける状態です

10.5V～11.4V・・・ご使用を控え、充電をしてください。

※充電 車のエンジンをかけるか、外部電源コードで充電してください。

10.1V～10.5V以下 即使用を中止し、充電をしてください。

サブバッテリーの残電力容量が10.5V以下の場合、外部電源コードを使いコンセントに差し充電をして下さい。フル充電の時間：約8時間

10.5V以下で使用し続けると完全放電し破損につながりますので残容量にご注意ください

換気扇の使用方法

電源スイッチの換気扇を『ON』に入れます



※風量の強



換気扇本体の各スイッチ

弱

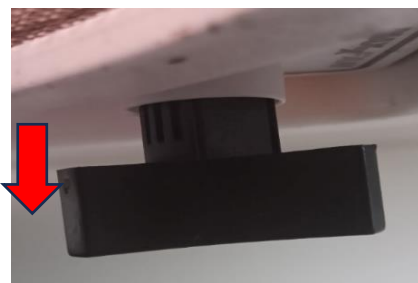


※吸気/排気
の切り替え



※電源のON/OFF

換気扇の電源を『ON』にするとファンが回転します。
(最初は排気) もう一度電源ボタンを押すとファンが停止致します。
使用後は電源をOFFにして下さい



つまみを引いた状態



つまみを上に押した状態

※つまみは上下5mm程しか動きません。
無理に強く引っ張らないでください

つまみを引き反時計回りに回しフードを開けます。それ以上回せなくなったら(負荷がかかったら) 回すのを止めてください **そのまま回すとつまみが折れます**



反時計回りで開く



時計回りで閉じる

換気扇の使用方法（2）



換気扇のフードが開いた状態



換気扇がフードが閉じた状態

換気扇ご使用時はフードを開放下さい
ご使用後フードは閉じて下さい

**強風時や台風時はフードは
閉じてください
吹き飛びます**

貯水タンク & 汚物タンクについて



貯水タンク給水口

水道水を補給してください

水量が見えます

タンクの水が少なくなりましたら、水を補給してください
水道水を給水してください

汲取り口

こちらから汲み取りを行ってください

シャッターバルブ

完全に閉じられているか確認ください！

レバーを引くと清水タンクの水が汚物タンクに落ち
ます

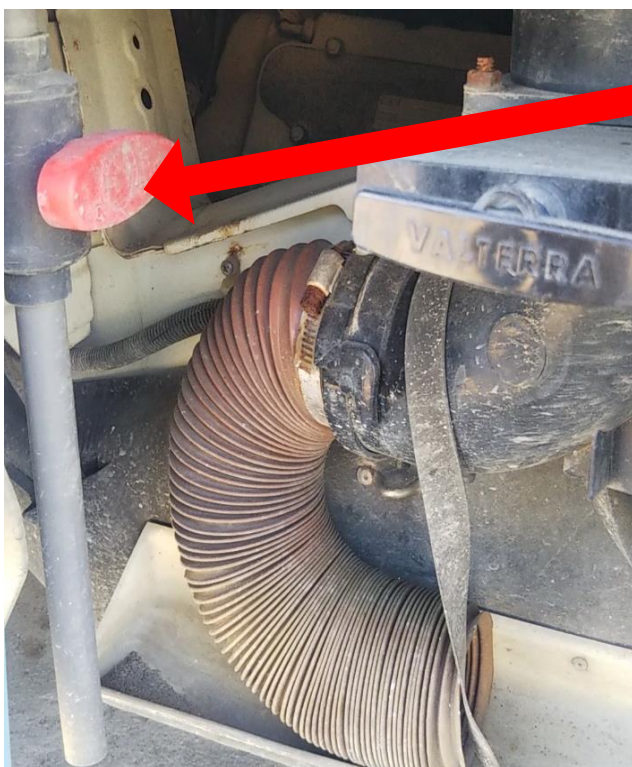
汚物タンクへの給水が必要な場合はこのバルブを開
いて

汚物タンク

汚物タンクの量は小窓より確認できます

貯水タンクが空の状態でウォーターポンプを回し続けると
モーターが焼き付き故障しますので絶対に行わないでください

使用しないときはポンプをOFFにしてください



貯水タンク強制排水

清水タンクを空にするときは、レバーを開
にすると清水タンクの水を流すことができ
ます

長時間貯水タンク内の清水をご使用なられ
ない場合、清水の腐敗や水垢などが溜まり
ます。

強制排水バルブを開き

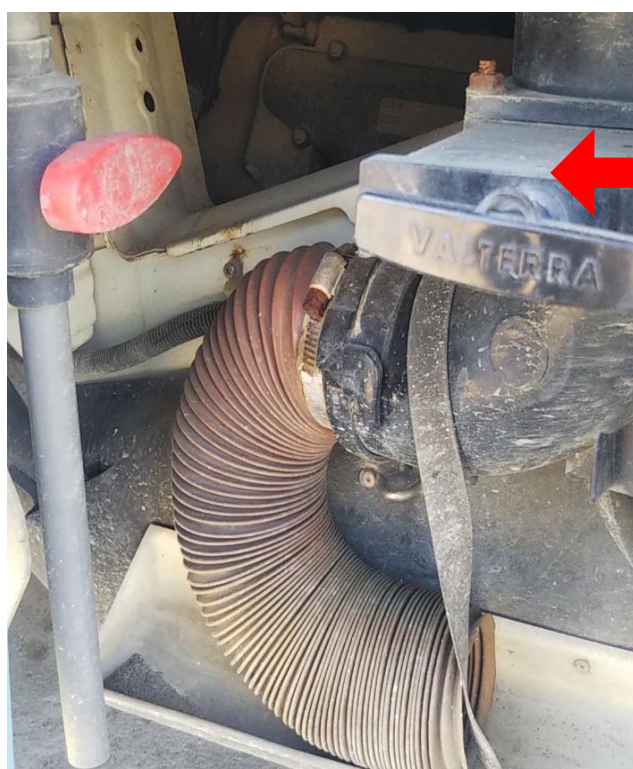
全ての水を排出してください

汚物タンクが一杯になった場合

トイレカーの貯水タンクの容量は100ℓ、
汚物タンクの容量は200ℓあります

※貯水タンクに水を2回貯め、使い切った時点が
汚物タンクが一杯になった目安としてください

汚物タンクが一杯になった場合は、
お客様で汲み取り業者を手配し汲み取り
お願いいたします。



シャッターバルブ式排出口

汚物タンク内にたまった汚物が
直接車外に放出されてしまいます。

汚物が飛びちりますので基本的に
さわらないようお願いいたします